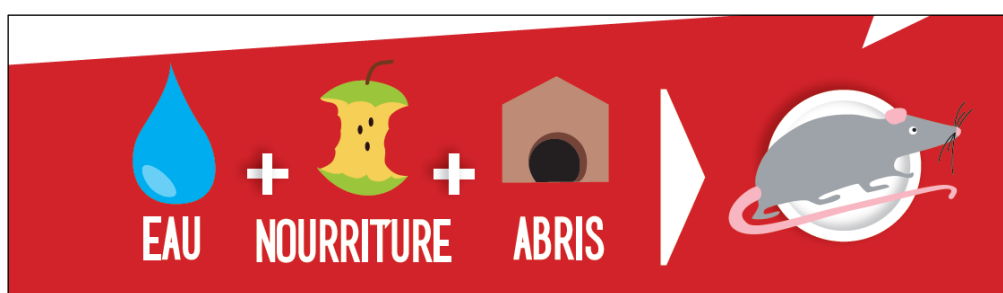


## Préconisations à l'installation d'un composteur dans son jardin pour éviter d'attirer les rongeurs

Le surmulot (ou « rat d'égout ») est un opportuniste avec un gros appétit : il mange l'équivalent de 5 à 10 % de son poids par jour. Il va, grâce à son flair très sélectif, être à l'affût de toute ressource alimentaire et chercher un endroit pour créer son cocon de vie au plus proche de cette source de nourriture (environ 50 mètres autour de son abri).



Source : Site internet Ville La Rochelle : <https://www.larochelle.fr/vie-quotidienne/habitat/lutte-contre-les-rongeurs>

> En téléchargement : plaquettes d'information sur la lutte contre les rongeurs

Contact : Service Santé Publique et Accessibilité , 1 rue Nicolas Venette 17086 La Rochelle Cedex 02  
[sante.publique@ville-larochelle.fr](mailto:sante.publique@ville-larochelle.fr) / 05 46 51 51 42

Un composteur qui n'est pas implanté ni géré de manière optimale peut être une source d'alimentation potentielle et un abri pour quelques rongeurs.

**Attention ! il existe de nombreuses sources de nourriture et d'abris créés par les humains dans leur jardin, qui peuvent également attirer les rongeurs** (voir fiches « Préconisations de lutte anti-rongeurs auprès des usagers » ou « Que dois-je faire si j'observe un rat dans mon jardin ou dans mon composteur, et que je souhaite m'en débarrasser ? »)

### Préconisations préventives pour installer, entretenir au mieux votre composteur et le rendre inconfortable pour les rongeurs :

- veiller à **dégager la végétation dense autour du composteur** pour éviter que les rongeurs ne s'en servent comme abri : laisser un espace dégagé d'environ 1,50 m entre le composteur et la végétation ou tailler la végétation au pied des arbustes, à hauteur du genou.
- **ne pas coller son composteur contre un mur de clôture ou de la maison** : laisser un espace dégagé d'environ 1,50 m tout autour du composteur, car le rongeur n'aime pas être vu quand il se déplace. Vous pourrez ainsi surveiller visuellement les contours de votre composteur (tunnel creusé au bord des parois, petite butte de matière grattée hors du bac).
- **éviter d'implanter un composteur à proximité du réseau d'eaux usées et d'eaux pluviales**, dans lesquels les rongeurs se déplacent en sécurité sur de plus grandes distances qu'en surface, à l'abri des prédateurs naturels et de la circulation.

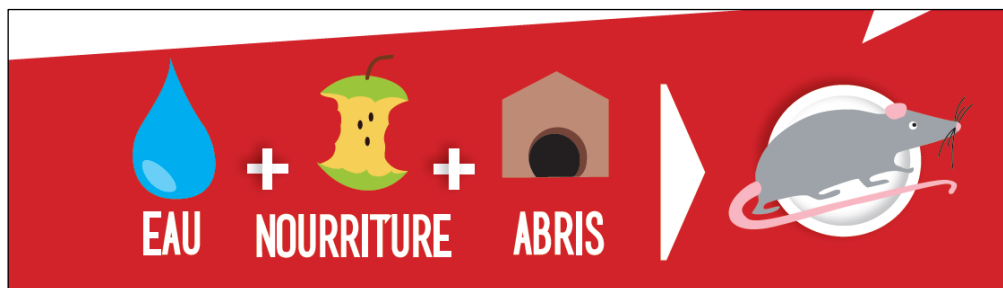
- **installer une ou deux couches de grillage à poules** (ou anti-rongeurs, maille 5-6 mm) sous le composteur ou venir retirer une grille anti-rongeurs mise à disposition par la CdA (modèle de grille plastique adaptée au composteur de 340L fourni par la CdA).
- **pailler le sol de broyat** de branches et / ou d'écorces, si possible de résineux, pour un effet répulsif. Cela permet aussi d'aménager un site « propre » sans matières putrescibles sur le sol.
- **brasser régulièrement votre compost** (au moins 1 fois par mois) à l'aide d'outils de jardin. Cette action aura le double avantage de marquer les lieux de votre présence humaine et d'activer/ accélérer la décomposition des déchets grâce à l'apport d'oxygène.
- veiller à maintenir le  **couvercle du composteur fermé** (choisissez un composteur, le plus hermétique possible aux rongeurs).
- penser à **vider votre composteur au moins une fois par an**, pour :
  1. utiliser le compost obtenu et nourrir le sol de votre jardin et vos plantes ;
  2. vérifier que les rongeurs n'ont pas élu domicile au chaud, dans votre composteur, surtout durant la période automnale et hivernale.

Novembre 2022

## J'ai observé un rat dans mon jardin ou dans mon composteur : que dois-je faire pour m'en débarrasser ?

Si vous observez un rat en pleine journée, il s'agit nécessairement d'un rat en recherche de nourriture (probablement un rat dominé dans sa colonie, rat dit « oméga »).

En effet, si les rats trouvent des endroits où s'abriter, à proximité de nourriture et d'eau en l'absence de prédateurs, ils vont s'installer et se reproduire, dans la limite des ressources alimentaires disponibles sur le territoire de la colonie.



Source : Site internet Ville La Rochelle : <https://www.larochelle.fr/vie-quotidienne/habitat/lutte-contre-les-rongeurs>  
> En téléchargement : plaquettes d'information sur la lutte contre les rongeurs

Contact : Service Santé Publique et Accessibilité , 1 rue Nicolas Venette 17086 La Rochelle Cedex 02  
[sante.publique@ville-larochelle.fr](mailto:sante.publique@ville-larochelle.fr) / 05 46 51 51 42

### Mesures à adopter pour éloigner le(s) rongeur(s) et supprimer leur lieu de vie créé dans votre jardin :

1. Il convient d'**identifier les ressources alimentaires** que le rat vient chercher dans le secteur :
  - sacs poubelles posés au sol ou accessibles par le couvercle du bac d'ordures ménagères mal refermé ;
  - nourriture pour animaux domestiques (chat, chien, poules...) laissée à disposition, jour et nuit ;
  - mangeoires pour oiseaux, posées sur les branches des arbres ou sur un rebord de fenêtre ;
  - déchets alimentaires (épluchures, restes repas) déposés à même le jardin (compost en tas) ou dans l'enclos des poules (restes de repas donnés aux poules) ou encore dans un composteur ;
  - baies dans les arbustes (exemple : pittosporum) ou fruits dans les arbres (exemple : olivier) ;
  - ressources alimentaires naturelles (exemple : escargots, coquille en petit tas sous une terrasse en bois...).

2. Une fois la (les) ressource(s) alimentaire(s) identifiée(s), il convient de la ou (les) **supprimer** ou de la **(les) rendre inaccessible(s) aux rongeurs** :
  - installer une mangeoire anti-nuisibles pour les poules ou surélevée ;
  - utiliser des contenants hermétiques en métal pour stocker les réserves de nourriture des animaux domestiques (poulailler, cabanon, garage) ;
  - fermer le couvercle des bacs-poubelles et les sortir aux heures et jours de collecte ;
  - après avoir vidé entièrement les matières du composteur, installer une grille anti-rongeurs sous le composteur : grillage métallique de poules ou grille plastique fournie par la CdA (adaptée au composteur CdA 340L).

**ou de réduire leur quantité** : distribuer uniquement la quantité de nourriture nécessaire aux poules ou aux animaux domestiques, rentrer la nourriture des animaux domestiques à la tombée de la nuit, ...
  
3. **S'il s'agit de ressource(s) alimentaire(s) « naturelles »** (arbres fruitiers, fruits de mer, escargots, ...), il faut alors s'orienter vers l'**effarouchement** (technique visant à faire peur). La modification du milieu et le dérangement peut suffire à éloigner les rats s'ils ne sont pas encore installés (cas de jeunes rongeurs en phase d'exploration, de dispersion). Il convient de tailler la végétation convoitée en dégageant les pieds d'arbustes par exemple, ou de déplacer un abri potentiel tel qu'un tas de bois, un dépôt temporaire de matériaux, situé à proximité de la ressource. Ces actions permettent de rendre hostile le « nouveau territoire » en phase de colonisation, et d'insécuriser temporairement les rongeurs.
  
4. **En l'absence de prédateurs naturels** (rapaces nocturnes, renard) **ou d'animaux domestiques** pouvant avoir un comportement de chasse (chats, chiens), vous pouvez vous glisser dans la peau d'un « trappeur » en essayant de **prélever des rats avec des pièges** (tapettes en bois ou nasse en acier). Grâce à cette technique, vous pouvez espérer capturer des rats dominants (reproducteurs), de type beta ou alpha. Mais cela fait appel à une méthode et une rigueur qui ne s'improvise pas. Les techniciens de la Direction Santé Publique et Accessibilité de la Ville de La Rochelle peuvent vous apporter des conseils afin d'optimiser vos chances de réussite et de limiter aux maximum l'impact sur la faune non ciblée.
  
5. **Si le problème persiste** ou si vous ne vous sentez pas l'âme d'un « trappeur », vous pouvez **faire appel à une entreprise 3D** (dératisation, désinsectisation, désinfection) **agrée**. La Direction Santé Publique et Accessibilité de la Ville de La Rochelle, peut vous fournir une liste d'entreprises spécialisées du secteur de La Rochelle, parmi lesquelles figurent des prestataires qui travaillent exclusivement avec des furets et des chiens, spécialement dressés pour la chasse aux rats (dératisation écologique).
  
6. **Ne vous ruez pas en jardinerie ou en magasin de bricolage pour acheter des biocides (raticides)**. Leur usage doit être parfaitement maîtrisé et il est recommandé de laisser faire les professionnels détenteurs du Certibiocide. L'usage des biocides est une solution à réserver en dernier recours, en compléments des actions précédemment citées. Cette préconisation est importante, pour votre santé, celle des générations futures, et pour l'environnement. Les raticides sont notamment une des premières causes de mortalités des rapaces en France. Ces derniers sont des prédateurs naturels redoutables pour les rats.